

โครงการส่งเสริมการจัดการศึกษาเชิงบูรณาการการเรียนรู้กับการทำงาน
ของเครือข่ายเพื่อการพัฒนาอุดมศึกษา
ปีงบประมาณ พ.ศ. ๒๕๖๐

.....

๑. รายละเอียดของเครือข่ายอุดมศึกษาผู้เสนอโครงการ

- ๑.๑ ชื่อเครือข่ายระดับ B : เครือข่ายอุดมศึกษาภาคใต้ตอนบน
ชื่อสถาบันแม่ข่าย (B) : มหาวิทยาลัยวลัยลักษณ์
ประธานกรรมการเครือข่าย : ศาสตราจารย์ ดร.สมบัติ อึ้งรังษีวงศ์
ที่ตั้งสำนักงานเครือข่าย : มหาวิทยาลัยวลัยลักษณ์
เลขที่ ๒๒๒ ตำบลไทยบุรี อำเภอท่าศาลา
จังหวัดนครศรีธรรมราช ๘๐๑๖๑
โทรศัพท์ : ๐ ๗๕๖๗ ๓๘๐๕, ๐ ๗๕๖๗ ๓๑๘๓
โทรสาร : ๐ ๗๕๖๗ ๓๑๑๔
E-mail : coop@wu.ac.th

ลายเซ็นประธานกรรมการบริหารเครือข่ายอุดมศึกษา
ผู้อนุมัติให้ส่งข้อเสนอโครงการในนามเครือข่ายฯ และลงนามรับรองความถูกต้องของข้อมูลทั้งหมดในเอกสาร

.....
(ศาสตราจารย์ ดร.สมบัติ อึ้งรังษีวงศ์)
รักษาการแทนอธิการบดีมหาวิทยาลัยวลัยลักษณ์
ประธานเครือข่ายอุดมศึกษาภาคใต้ตอนบน
ตุลาคม ๒๕๖๐

๑.๒ รายละเอียดเครือข่ายระดับ C - เครือข่ายเชิงประเด็นสหกิจศึกษา

ข้อมูลรักษาการแทนประธานคณะกรรมการดำเนินงานเชิงประเด็นสหกิจศึกษา

ชื่อ - นามสกุล ประธาน : ผู้ช่วยศาสตราจารย์ ดร.ผดุงศักดิ์ สุขสอาด
ชื่อสถาบันฯ ต้นสังกัด (C) : มหาวิทยาลัยวลัยลักษณ์
ตำแหน่ง (ภายในสถาบันฯ) : รักษาการแทนผู้อำนวยการศูนย์สหกิจศึกษาและพัฒนาอาชีพ
สถานที่ติดต่อ : ศูนย์สหกิจศึกษาและพัฒนาอาชีพ
มหาวิทยาลัยวลัยลักษณ์
เลขที่ ๒๒๒ ตำบลไทยบุรี อำเภอท่าศาลา
จังหวัดนครศรีธรรมราช ๘๐๑๖๑
โทรศัพท์ : ๐ ๗๕๖๗ ๓๑๑๓, ๐ ๗๕๖๗ ๓๑๘๓
โทรสาร : ๐ ๗๕๖๗ ๓๑๑๔
E-mail : coop@wu.ac.th

ลายเซ็นประธานคณะกรรมการดำเนินงานเชิงประเด็นสหกิจศึกษา (ระดับ C)

ลงนามรับรองความถูกต้องของข้อมูลทั้งหมดในเอกสาร

.....
(ผู้ช่วยศาสตราจารย์ ดร.ผดุงศักดิ์ สุขสอาด)
รักษาการแทนผู้อำนวยการศูนย์สหกิจศึกษาและพัฒนาอาชีพ
มหาวิทยาลัยวลัยลักษณ์
ประธานคณะกรรมการดำเนินงานเชิงประเด็นสหกิจศึกษา
ตุลาคม ๒๕๖๐

๒. ระบบการบริหารจัดการและแผนการดำเนินงานสหกิจศึกษา

๒.๑ หลักการและเหตุผล

จากนโยบายส่งเสริมและสนับสนุนการจัดการศึกษาระบบสหกิจศึกษาอย่างยั่งยืนของสำนักงานคณะกรรมการการอุดมศึกษา (สกอ.) และแผนการส่งเสริมสหกิจศึกษาในสถาบันอุดมศึกษา พ.ศ. ๒๕๕๖ – ๒๕๕๘ ในการขับเคลื่อนการดำเนินงานสหกิจศึกษาในสถานศึกษาอย่างเป็นรูปธรรม โดยสนับสนุนให้เครือข่ายพัฒนาสหกิจศึกษาทั้ง ๙ ภูมิภาคได้ร่วมกันพัฒนาการดำเนินงานสหกิจศึกษาของสถาบันสมาชิกในลักษณะเป็นสถาบันพี่เลี้ยงในการพัฒนาระบบงานสหกิจศึกษาและสนับสนุนการเรียนรู้ ในปีงบประมาณ ๒๕๖๐ มหาวิทยาลัยวลัยลักษณ์ได้รับมอบหมายให้ทำหน้าที่เป็นประธานเครือข่ายพัฒนาสหกิจศึกษาภาคใต้ตอนบน ปฏิบัติหน้าที่เป็นหน่วยประสานงานด้านนโยบายระหว่างเครือข่ายฯ กับ สกอ. และเป็นคณะทำงานหลักในการขับเคลื่อนภารกิจด้านสหกิจศึกษาในสถานศึกษาและสถานประกอบการในเขตภาคใต้ตอนบน เพื่อให้การดำเนินงานของเครือข่ายฯ บรรลุตามวัตถุประสงค์และเจตนารมณ์ที่ตั้งไว้

ปีงบประมาณ ๒๕๖๐ สกอ. จัดสรรงบประมาณสนับสนุนการดำเนินงานและกิจกรรมของเครือข่ายฯ จำนวน ๓ โครงการ ทั้งนี้มีบางกิจกรรมสกอ.ไม่ได้สนับสนุนงบประมาณในการดำเนินการ แต่เครือข่ายฯ เล็งเห็นประโยชน์ของการดำเนินการ จึงได้ใช้งบประมาณเหลือจ่ายสะสมดำเนินการ ได้แก่ โครงการวันสหกิจศึกษาสัมพันธ์เครือข่ายสหกิจศึกษาภาคใต้ตอนบน ที่จัดต่อเนื่องมาเป็นปีที่ ๙ เพื่อให้นักศึกษาแต่ละสถาบันได้นำเสนอผลงานและแลกเปลี่ยนประสบการณ์การทำงานสหกิจศึกษาระหว่างกัน ทั้งการปฏิบัติสหกิจศึกษาในประเทศและต่างประเทศ เพื่อให้เกิดการพัฒนามาตรฐานและกระบวนการสหกิจศึกษาของสถาบันการศึกษาในเครือข่ายฯ เป็นไปตามมาตรฐานการดำเนินงานสหกิจศึกษาไทย และเพื่อประโยชน์ร่วมต่อภาคีเครือข่ายอย่างยั่งยืน

๒.๒ วิสัยทัศน์ / พันธกิจ

วิสัยทัศน์ เครือข่ายพัฒนาสหกิจศึกษาภาคใต้ตอนบนมุ่งสร้างระบบงานสหกิจศึกษาสู่ความเป็นเลิศระดับประเทศ และก้าวสู่ระดับนานาชาติ

พันธกิจ

๑. ดำเนินกิจกรรมรณรงค์ส่งเสริมและประสานการดำเนินงานสหกิจศึกษาร่วมกันของเครือข่ายอุดมศึกษาภาคใต้ตอนบนและองค์กรผู้ใช้บัณฑิต
๒. ร่วมสร้างบัณฑิตมีอาชีพให้สอดคล้องกับความต้องการขององค์กรผู้ใช้บัณฑิต ทั้งในระดับประเทศและระดับนานาชาติ

๒.๓ วัตถุประสงค์และเป้าหมาย

๑. เพื่อเสริมสร้างความรู้ความเข้าใจระบบสหกิจศึกษาให้กับนักศึกษาของสถาบันการศึกษาในเครือข่ายอุดมศึกษาภาคใต้ตอนบนและองค์กรผู้ใช้บัณฑิต
๒. เพื่อพัฒนาระบบสหกิจศึกษาให้สอดคล้องกับศักยภาพของแต่ละสถาบันการศึกษาของเครือข่ายอุดมศึกษาภาคใต้ตอนบน
๓. เพื่อพัฒนาศักยภาพของบัณฑิตให้มีคุณลักษณะที่ตรงตามความต้องการขององค์กรผู้ใช้บัณฑิต ทั้งในระดับประเทศและระดับนานาชาติ
๔. เพื่อร่วมจัดหาและสร้างฐานข้อมูลกลางองค์กรผู้ใช้บัณฑิตที่มีคุณภาพทั้งในและต่างประเทศ ให้เพียงพอต่อจำนวนนักศึกษาในเครือข่ายอุดมศึกษาภาคใต้ตอนบน
๕. เพื่อร่วมกันบริหารจัดการในการจัดส่งนักศึกษาของสถาบันเครือข่ายอุดมศึกษาภาคใต้ตอนบนให้ตรงตามความต้องการขององค์กรผู้ใช้บัณฑิต

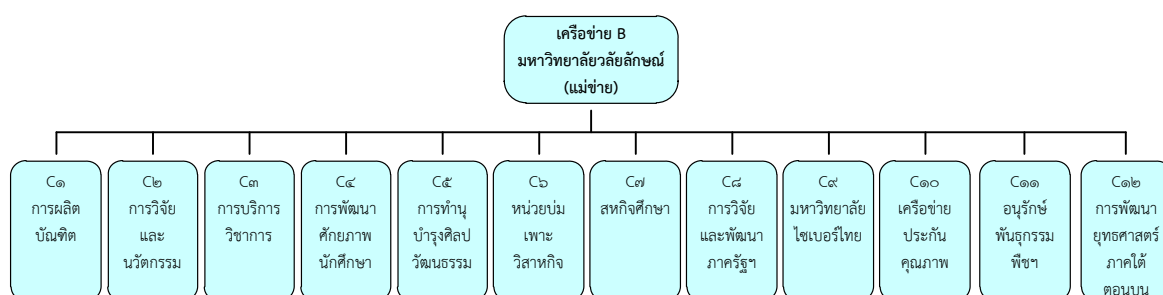
๖. เพื่อพัฒนาความร่วมมือในการทำวิจัย การแลกเปลี่ยนเรียนรู้ การถ่ายทอดนวัตกรรมและการนิเทศงานสหกิจศึกษาระหว่างเครือข่ายอุดมศึกษาภาคใต้ตอนบนกับองค์กรผู้ใช้บัณฑิต

๒.๔ กลยุทธ์และมาตรการการดำเนินงาน (WIL)

การจัดการเรียนการสอนเชิงบูรณาการควบคู่กับการทำงาน (WIL) ของสถาบันสมาชิกเครือข่ายฯ เพื่อเป็นการสร้างเสริมประสบการณ์ภาคสนามในด้านทักษะการประกอบอาชีพ พบว่าสถาบันสมาชิกจัดให้มีการเรียนการสอน WIL ในรูปแบบ “สหกิจศึกษา” ดังนั้น เครือข่ายฯ จึงได้กำหนดกลยุทธ์และมาตรการการดำเนินงานดังที่ปรากฏละเอียดตามเอกสารแนบ ๑

๒.๕ วิธีการดำเนินงานและระบบบริหารจัดการของเครือข่ายฯ

๒.๕.๑ โครงสร้างการบริหารงานของเครือข่าย B และเครือข่าย C



เครือข่ายย่อย C๑ การผลิตบัณฑิต

เครือข่ายย่อย C๒ การวิจัยและนวัตกรรมเพื่อถ่ายทอดเทคโนโลยีชุมชนฐานราก

เครือข่ายย่อย C๓ การบริการวิชาการ

เครือข่ายย่อย C๔ การพัฒนาศักยภาพนิสิตนักศึกษา

เครือข่ายย่อย C๕ การทำนุบำรุงศิลปวัฒนธรรม

เครือข่ายย่อย C๖ หน่วยบ่มเพาะวิสาหกิจ

เครือข่ายย่อย C๗ สหกิจศึกษา

เครือข่ายย่อย C๘ วิจัยและพัฒนาภาครัฐร่วมเอกชนในเชิงพาณิชย์

เครือข่ายย่อย C๙ มหาวิทยาลัยไซเบอร์ไทย

เครือข่ายย่อย C๑๐ การประกันคุณภาพการศึกษา

เครือข่ายย่อย C๑๑ อนุรักษ์พันธุกรรมพืชอันเนื่องมาจากพระราชดำริ

เครือข่ายย่อย C๑๒ การพัฒนาศาสตร์ภาคใต้ตอนบน

๒.๕.๒ รูปแบบการดำเนินการของเครือข่ายเชิงประเด็นสหกิจศึกษา (C) และสถาบันที่เข้าร่วมสหกิจศึกษา

รูปแบบการดำเนินการของเครือข่ายย่อย C๗ สหกิจศึกษาภาคใต้ตอนบน มีผู้แทนจากทุกสถาบันสมาชิกร่วมเป็นคณะทำงาน โดยมีผู้แทนองค์กรผู้ใช้บัณฑิตเป็นที่ปรึกษา คณะกรรมการบริหารเครือข่ายฯ มีวาระการดำเนินงานคราวละ ๒ ปี สำหรับในปีงบประมาณ พ.ศ. ๒๕๖๐ มหาวิทยาลัยวลัยลักษณ์ ทำหน้าที่เป็นประธานคณะกรรมการบริหาร โดยมีวาระดำเนินงานระหว่างปี พ.ศ. ๒๕๕๙ – ๒๕๖๐

๒.๕.๓ ระบบบริหารจัดการและระบบบริหารการเงิน

งบประมาณการดำเนินงานของเครือข่ายฯ ได้รับสนับสนุนงบประมาณจาก สกอ. สำหรับการบริหารงบประมาณกำหนดให้ปฏิบัติตามระเบียบการเงินของสถาบันที่เป็นผู้รับผิดชอบโครงการ/กิจกรรม โดยขอให้ไม่มีการหักค่าดำเนินการส่วนกลางของสถาบันต้นสังกัด หากมีงบประมาณเหลือจ่าย เครือข่ายฯ กำหนดให้นำเงินส่งคืนกลับมายังเครือข่ายฯ เพื่อนำไปใช้เป็นงบประมาณสมทบสำหรับกิจกรรมต่างๆ ของเครือข่ายฯ ปีต่อไป

๒.๕.๔ แนวทางเชื่อมโยงสถาบันอุดมศึกษาขององค์กรผู้ใช้บัณฑิต (ภาคอุตสาหกรรม)

เครือข่ายฯ ได้จัดทำแผนการดำเนินการส่งเสริมสหกิจศึกษาในสถาบันอุดมศึกษาโดยเชิญผู้แทนจากสถานประกอบการทั้งภาครัฐและเอกชนร่วมเป็นคณะทำงานชุดต่างๆ ของเครือข่ายอย่างต่อเนื่อง เช่นเชิญเป็นวิทยากรบรรยายพิเศษในโครงการ/กิจกรรมอบรมต่าง ๆ และเป็นคณะกรรมการตัดสินรางวัลนักศึกษาสหกิจศึกษาดีเด่นของเครือข่ายฯ เป็นประจำทุกปีการศึกษา โดยถือว่าสถานประกอบการเป็นภาคีสำคัญของความสำเร็จในการดำเนินงานสหกิจศึกษา

๒.๕.๕ แนวทางส่งเสริมหลักสูตร (WIL) และสร้างความรู้ความเข้าใจต่อสาธารณะ

เครือข่ายฯ ได้ดำเนินงานผ่านโครงการ/กิจกรรมต่างๆ อย่างต่อเนื่อง อาทิเช่น

- โครงการคัดเลือกสถานประกอบการสหกิจศึกษาดีเด่นทุกปีการศึกษา
- โครงการวันสหกิจศึกษาสัมพันธ์เครือข่ายพัฒนาสหกิจศึกษาภาคใต้ตอนบน
- เป็นคณะทำงานวันสหกิจศึกษาไทย ในช่วงเดือนมิถุนายนของทุกปี

๒.๕.๖ แนวทางส่งเสริมและพัฒนานักศึกษา (WIL)

เครือข่ายฯ มีการดำเนินโครงการ/กิจกรรมที่ส่งเสริมและพัฒนานักศึกษาสหกิจศึกษาเช่น

- โครงการวันสหกิจศึกษาสัมพันธ์เครือข่ายสหกิจศึกษาภาคใต้ตอนบน ที่จัดต่อเนื่องมาเป็นปีที่ ๙ ทั้งนี้กิจกรรมหลักในงานวันสหกิจศึกษาสัมพันธ์ ประกอบด้วยการนำเสนอผลการดำเนินงานสหกิจศึกษาของนักศึกษาจากทุกสถาบันในเขตภาคใต้ตอนบน โดยกิจกรรมจัด ๑ วัน ภาคเข้าจัดการนำเสนอภาคโปสเตอร์ และ ช่วงในช่วงบ่ายเป็นการคัดเลือกนักศึกษาสหกิจศึกษาดีเด่นภาคบรรยาย นักศึกษาที่เข้าร่วมกิจกรรมจะได้รับทราบแนวคิดสหกิจศึกษา ลักษณะงานสหกิจศึกษาที่ปฏิบัติ ประสบการณ์การทำงานและการแก้ไขปัญหาจากนักศึกษารุ่นพี่ที่ปฏิบัติงานสหกิจศึกษาทั้งในประเทศและต่างประเทศ ทั้งนี้นักศึกษาที่ได้รับรางวัลชนะเลิศจากการประกวดจะทำหน้าที่เป็นผู้แทนเครือข่ายพัฒนาสหกิจศึกษาภาคใต้ตอนบน เข้าร่วมคัดเลือกสหกิจศึกษาดีเด่นระดับชาติต่อไป

๒.๕.๗ แนวทางส่งเสริมและพัฒนา (WIL) นานาชาติ

การดำเนินงานสหกิจศึกษานานาชาติของเครือข่ายฯ ปีงบประมาณ ๒๕๖๐ มีการดำเนินงาน ๒ สถาบัน คือ ๑) มหาวิทยาลัยวลัยลักษณ์ และ ๒) มหาวิทยาลัยราชภัฏสุราษฎร์ธานี ทั้งนี้มหาวิทยาลัยวลัยลักษณ์ฯ ในฐานะประธานเครือข่ายได้ให้การส่งเสริมสนับสนุนสถาบันสมาชิกในเครือข่ายฯ ในการจัดส่งนักศึกษาไปปฏิบัติงานสหกิจศึกษานานาชาติ โดยเฉพาะอย่างยิ่งการส่งเสริมความเข้าใจในบทบาทหน้าที่ของคณาจารย์นิเทศสหกิจศึกษา และการเตรียมความพร้อมนักศึกษาสหกิจศึกษาในต่างประเทศเป็นต้น

๓. สรุปผลการดำเนินงานสหกิจศึกษา ปีการศึกษา ๒๕๕๙

ประเด็นผลการดำเนินงานในปีที่ผ่านมา	ผลการดำเนินงาน (จำนวน)	รายละเอียดเพิ่มเติม
๑. จำนวนสถาบันอุดมศึกษาที่ร่วมจัดสหกิจศึกษา	๖ สถาบัน	๑. มวล. ๒. มรภ. ภูเก็ต ๓. มรภ. สุราษฎร์ธานี ๔. มรภ. นครศรีธรรมราช ๕. วทต. ๖. มตป.
๒. จำนวนหลักสูตรสหกิจศึกษาของเครือข่าย	๘๙ หลักสูตร (๓๗)	๑. มวล. ๒๕(๒๕) หลักสูตร ๒. มรภ. ภูเก็ต ๔๐(๐) หลักสูตร ๓. มรภ. นครศรีธรรมราช ๗(๒) หลักสูตร ๔. วทต. ๕(๕) หลักสูตร ๕. มรภ. สุราษฎร์ธานี ๕ (๕) หลักสูตร ๖. มตป. ๗ (N/A)หลักสูตร (หมายเหตุ : ตัวเลขในวงเล็บคือ หลักสูตรที่มีนักศึกษาปฏิบัติงานจริง)
๓. จำนวนนักศึกษาสหกิจศึกษา	๒,๔๕๕ คน	๑. มวล. ๑,๖๐๖ คน ๒. มรภ. ภูเก็ต - คน ๓. มรภ. นครศรีธรรมราช ๑๕๕ คน ๔. วทต. ๒๙๒ คน ๕. มรภ. สุราษฎร์ธานี ๓๕๓ คน ๖. มตป. ๔๙ คน
๔. จำนวนองค์กรผู้ใช้บัณฑิตที่ร่วมจัดทำสหกิจศึกษา	๑,๓๖๒ แห่ง	๑. มวล. ๙๑๘ แห่ง ๒. มรภ. ภูเก็ต - แห่ง ๓. มรภ. นครศรีธรรมราช ๗๖ แห่ง ๔. วทต. ๒๑๘ แห่ง ๕. มรภ. สุราษฎร์ธานี ๑๕๐ แห่ง ๖. มตป. N/A
๕. จำนวนสถาบันอุดมศึกษาที่จัดสหกิจศึกษานานาชาติ	๒ สถาบัน	๑. มวล. ๒๕ หลักสูตร ๒. มรภ. สุราษฎร์ธานี ๑ หลักสูตร
๖. จำนวนหลักสูตรสหกิจศึกษานานาชาติของเครือข่าย	๒๖ หลักสูตร	๑. มวล.๒๖ หลักสูตร ๒. มรภ. สุราษฎร์ธานี ๑ หลักสูตร หมายเหตุ: ไม่มีสถาบันใดพัฒนาหลักสูตรสหกิจศึกษานานาชาติเป็นการเฉพาะ แต่ทุกหลักสูตรสามารถส่งนักศึกษาปฏิบัติงานในต่างประเทศได้

ประเด็นผลการดำเนินงานในปีที่ผ่านมา	ผลการดำเนินงาน (จำนวน)	รายละเอียดเพิ่มเติม
๗. จำนวนนักศึกษาสหกิจศึกษานานาชาติ	๖๕ คน	๑. มวล. ๔๔ คน ๒. มรภ. สุราษฎร์ธานี ๒๑ คน
๘. จำนวนองค์กรผู้ใช้บัณฑิตที่ร่วมจัดทำสหกิจศึกษานานาชาติ	๒๔ หน่วยงาน	ประเทศอินโดนีเซีย ๑) Universitas Negari Malang ๒) The Library of Universiti Malaysia Perlis ๓) บริษัท ไทย ซัมมิท โอโตพาร์ท อินดัสตรี จำกัด ๔) Engineering Faculty Sriwijaya University ประเทศมาเลเซีย ๕) The Center of International Languages, Universiti Malaysia Perlis ๖) School of Environmental Engineering, Universiti Malaysia Perlis ๗) University Teknologi MARA ๘) Department of Chemistry, Faculty of Science, University of Malaya ๙) Royal Thai Consulate, Penang ๑๐) Royal Thai Embassy Kuala Lumpur ๑๑) Office of Commercial Affairs Royal Thai Embassy, KL Malaysia ประเทศอินเดีย ๑๒) Office of Commercial Affairs Royal Thai Consulate General, Chennai ๑๓) Office of Commercial Affairs Royal Thai Embassy New Delhi ประเทศสาธารณรัฐเชก ๑๔) Tourism Authority of Thailand (Prague Office)

ประเด็นผลการดำเนินงานในปีที่ผ่านมา	ผลการดำเนินงาน (จำนวน)	รายละเอียดเพิ่มเติม
		<p>ประเทศออสเตรเลีย</p> <p>๑๕) Health Service Educator Hunter New England Local Health District Armidale Rural Referral Hospital</p> <p>ประเทศเวียดนาม</p> <p>๑๖) บริษัทไทยซัมมิท โอโตพาร์ท อินดัสตรี จำกัด</p> <p>๑๗) Melia Hanoi Hotel</p> <p>๑๘) Sitto Vietnam</p> <p>ประเทศจีน</p> <p>๑๙. Ningbo University</p> <p>๒๐. บริษัท Ningbo Port</p> <p>๒๑. หนิงโป เป่ยหลุนอินเตอเนชั่น เนลคอนเทนเนอร์เทอมินอล</p> <p>๒๒. หนิงโป หลี่เกียงซิปิวูตัง จำกัด</p> <p>๒๓. Ningbo modern International logistics</p> <p>๒๔. เจ เจ พูล</p>
๙. จำนวนคณาจารย์นิเทศที่ผ่านการอบรมโดย สกอ.	๒๕ คน	<p>๑. มวล. ๘ คน</p> <p>๒. มรภ. สุราษฎร์ธานี ๕ คน</p> <p>๒. มรภ. นครศรีธรรมราช ๘ คน</p> <p>๓. วทต. ๔ คน</p>
๑๐. เครือข่ายมีฐานข้อมูลสหกิจศึกษาที่เข้าร่วมกันกับ สถาบันสมาชิก	๑ ฐานข้อมูล	สามารถสืบค้นข้อมูลได้จาก http://www.uppertsouthcoop.org/
๑๑. เครือข่ายมีข้อตกลงความร่วมมือระหว่างภาคีที่เกี่ยวข้องกับการจัดการศึกษาเชิงบูรณาการกับการทำงานทั้งในประเทศและต่างประเทศ	ไม่มีการดำเนินการ	ไม่มีการดำเนินงานทำบันทึกความเข้าใจ (MoU) ร่วมกันในระดับเครือข่าย มีเพียงการทำ MoU ในระดับสถาบันเท่านั้น

หมายเหตุ: ความหมายตัวย่อ

มวล. (มหาวิทยาลัยวลัยลักษณ์)
วทต. (วิทยาลัยเทคโนโลยีภาคใต้)

มรภ. (มหาวิทยาลัยราชภัฏ)
มตป. (มหาวิทยาลัยตาปี)

๔. สรุปผลสัมฤทธิ์การดำเนินการทั้งในเชิงปริมาณและคุณภาพ

๔.๑ ด้านการดำเนินการ:โครงการ/กิจกรรม

เนื่องจากการติดตามผลการดำเนินงานสหกิจศึกษาของสถาบัน พบว่ามีหลายสถาบันไม่ได้เก็บข้อมูลไว้อย่างครบถ้วน เนื่องจากยังไม่มีหน่วยงานที่รับผิดชอบเป็นการเฉพาะ ดังนั้น ข้อมูลผลสัมฤทธิ์การดำเนินงานจึงใช้ข้อมูลของมหาวิทยาลัยวลัยลักษณ์เป็นตัวแทนในการให้ข้อมูลตามที่ สกอ. กำหนด ส่วนประเด็นใดที่สถาบันสมาชิกของเครือข่ายฯ มีข้อมูลจะให้ข้อมูลตามสภาพการดำเนินงานจริง

• นักศึกษา

๑) นักศึกษาที่เข้าร่วมโครงการสหกิจศึกษาเพิ่มขึ้น ร้อยละ ๓๕.๔๙ (ปีการศึกษา ๒๕๕๙ มีนักศึกษาสหกิจศึกษา จำนวน ๒,๔๕๕ คน ปีการศึกษา ๒๕๕๘ มีนักศึกษา ๑,๘๑๒ คน) นักศึกษาสหกิจศึกษานานาชาติเพิ่มขึ้น ร้อยละ ๑๗๐.๘๓ (ปีการศึกษา ๒๕๕๙ มีนักศึกษาสหกิจศึกษาต่างประเทศ จำนวน ๖๕ คน ปีการศึกษา ๒๕๕๘ มีนักศึกษาสหกิจศึกษาต่างประเทศ จำนวน ๒๔ คน)

๒) นักศึกษาสหกิจศึกษาและนักศึกษาในหลักสูตรเชิงประสบการณ์อื่น ๆ ได้งานทำได้ทำงานตรงตามสาขาที่เรียน ร้อยละ ๘๗.๕๐ โดยมีผู้ตอบแบบสอบถามจำนวน ๙๒๓ คน จากนักศึกษาทั้งหมด ๑,๒๑๔ คน (ข้อมูล มวล.)

• หลักสูตร

๑) หลักสูตรสหกิจศึกษาลดลง ร้อยละ ๑๑.๘๘ (ปีการศึกษา ๒๕๕๙ มีหลักสูตรสหกิจศึกษา จำนวน ๘๙ หลักสูตร และปีการศึกษา ๒๕๕๘ มีหลักสูตรสหกิจศึกษาจำนวน ๑๐๑ หลักสูตร

๒) หลักสูตรสหกิจศึกษานานาชาติเพิ่มขึ้น ร้อยละ ๐ เนื่องด้วยหลักสูตรสหกิจศึกษาของมหาวิทยาลัยฯ ทุกหลักสูตรสามารถส่งนักศึกษาไปปฏิบัติงานสหกิจศึกษา ณ ต่างประเทศได้

๓) หลักสูตร WIL เพิ่มขึ้น ร้อยละ ๐ หลักสูตร

๔) สถานประกอบการ สถานประกอบการเพิ่มขึ้น ร้อยละ ๓๙.๘๔ (ปีการศึกษา ๒๕๕๙ มีสถานประกอบการ จำนวน ๑,๓๖๒ แห่ง และปีการศึกษา ๒๕๕๘ มีสถานประกอบการจำนวน ๙๗๔ แห่ง

• คณาจารย์นิเทศ

ปีงบประมาณ ๒๕๖๐ เครือข่ายพัฒนาสหกิจศึกษาภาคใต้ตอนบน จัดอบรมหลักสูตรคณาจารย์นิเทศสหกิจศึกษา รุ่นที่ ๕ ระหว่างวันที่ ๒๓ - ๒๕ สิงหาคม ๒๕๖๐ ณ โรงแรมเมืองลิเกอร์ จังหวัดนครศรีธรรมราช โดยมีคณาจารย์นิเทศจาก เครือข่ายพัฒนาสหกิจศึกษาภาคใต้ตอนบน และเครือข่ายพัฒนาสหกิจศึกษาภาคใต้ตอนล่างเข้ารับการอบรม จำนวน ๙๐ คน และผ่านการอบรมทุกคนคิดเป็นร้อยละ ๑๐๐

๔.๒ รูปแบบการดำเนินงานของแต่ละเครือข่าย

• คณะกรรมการบริหารเครือข่ายพัฒนาสหกิจศึกษาภาคใต้ตอนบน ประกอบด้วยผู้แทนจากทุกสถาบันในพื้นที่สมาชิกร่วมเป็นคณะทำงาน โดยมีผู้แทนองค์กรผู้ใช้บัณฑิตเป็นที่ปรึกษา คณะกรรมการบริหารเครือข่ายฯ มีวาระการดำเนินงานคราวละ ๒ ปี สำหรับในปีงบประมาณ พ.ศ. ๒๕๖๐ มหาวิทยาลัยวลัยลักษณ์ทำหน้าที่ประธานคณะกรรมการบริหาร วาระดำเนินงาน พ.ศ. ๒๕๕๙ - ๒๕๖๐ มีการกำหนดแผนกลยุทธ์สหกิจศึกษาของเครือข่ายฯ แผนงาน ตลอดจนโครงการที่จะดำเนินการโดยมีการมอบหมายให้แต่ละสถาบันสมาชิกที่มีความพร้อมเป็นผู้รับผิดชอบโครงการ/กิจกรรม

• โครงสร้าง

๑) มีกลไกการกำกับดูแลงานด้านสหกิจศึกษา ระดับคณะ N/A

๒) มีกลไกการกำกับดูแลงานด้านสหกิจศึกษาระดับสถาบันที่มีหน่วยงานกลางดำเนินการชัดเจน เช่น มหาวิทยาลัยวลัยลักษณ์ และวิทยาลัยเทคโนโลยีภาคใต้ นอกจากนั้นเป็นการกำกับดูแล

ระดับคณะ หรือโดยส่วนกลางแต่ไม่มีหน่วยงานกลางที่รับผิดชอบโดยตรง เช่น อยู่ภายใต้สังกัดสำนักส่งเสริมวิชาการและงานทะเบียน หรือฝ่ายวิชาการ เป็นต้น

- แผนกลยุทธ์ดำเนินการสหกิจศึกษาของเครือข่าย จำนวน ๑ แผนเครือข่ายมีแผนการดำเนินการอย่างชัดเจนในระดับกลยุทธ์ทั้งแผนระยะ ๓ ปี และแผนปฏิบัติการระยะ ๑ ปี โดยมีการทบทวนแผนอย่างต่อเนื่อง

- แผนกลยุทธ์ดำเนินการส่งเสริมสหกิจศึกษานานาชาติของเครือข่าย จำนวน ๑ แผนเครือข่ายมีแผนปฏิบัติการระยะ ๑ ปี โดยกำหนดทบทวนแผนอย่างต่อเนื่องทุกปีการศึกษา

๕. ปัญหาอุปสรรคในการดำเนินงานของเครือข่าย

๑) การประสานงานกับสถาบันสมาชิกของเครือข่ายมีข้อจำกัดที่หลากหลาย ๆ สถาบันมีการเปลี่ยนแปลงผู้ที่ทำหน้าที่รับผิดชอบและ สถาบันสมาชิกส่วนใหญ่ไม่มีการกำหนดหน่วยงานที่ทำหน้าที่รับผิดชอบการดำเนินงานสหกิจศึกษาไว้เป็นการเฉพาะ ทำให้การประสานขอข้อมูลต่าง ๆ ไม่สามารถกระทำได้อย่างมีประสิทธิภาพพอนอกจากนี้ ข้อมูลที่ สกอ. สอบถามหลายประเด็นที่เป็นประเด็นเฉพาะของสถาบันที่ สกอ. ต้องการได้รับข้อมูลควรทำการสอบถามไปยังสถาบันนั้น ๆ โดยตรง

๒) การพัฒนาระบบงานสหกิจศึกษาภายในของสถาบันควรมีการตรวจเยี่ยมและช่วยเหลือสนับสนุนกันในเชิงวิชาการแก่สถาบันการศึกษาในเครือข่ายฯ เพิ่มมากขึ้นเพื่อช่วยกระตุ้นการพัฒนาการจัดสหกิจศึกษาให้ได้ตามมาตรฐานสหกิจศึกษาไทย

๖. ข้อเสนอแนะต่อการดำเนินการในปีต่อไป

๑) สกอ. ควรมีมาตรการในการสนับสนุนหรือจูงใจให้นักศึกษาไปปฏิบัติงานสหกิจศึกษาในต่างประเทศเพิ่มมากขึ้นเพื่อเสริมสร้างบุคลากรให้พร้อมในการทำงานในระดับสากล

๒) หากเป็นไปได้อยากให้ สกอ. จัดกิจกรรมเตรียมความพร้อมสำหรับการบริหารงานสหกิจศึกษาให้แก่ผู้บริหารระดับสูงของสถาบันการศึกษา เพื่อเป็นการสร้างความตระหนักแก่ผู้บริหารของสถาบันที่ต้องกำหนดนโยบายสหกิจศึกษาของสถาบันตนเองให้ชัดเจน พร้อมทั้งจัดให้มีปัจจัยสนับสนุนการดำเนินงานสหกิจศึกษาในด้านต่าง ๆ อย่างเป็นรูปธรรมที่นำไปสู่การปฏิบัติได้จริง

๓) สกอ. ควรมีกิจกรรมในระหว่างเครือข่ายพัฒนาสหกิจศึกษา ๙ ภูมิภาคเพื่อการได้ร่วมแลกเปลี่ยนและพัฒนารูปแบบการทำงานและการประสานงานระหว่างกัน

๗. สรุปรายละเอียดการดำเนินโครงการ/กิจกรรมและงานวิจัยของเครือข่ายฯ ปีงบประมาณ พ.ศ.๒๕๖๐

เครือข่ายฯ ดำเนินโครงการ / กิจกรรม ดังนี้

๑) โครงการอบรมเชิงปฏิบัติการสหกิจศึกษา หลักสูตร “คณาจารย์นิเทศสหกิจศึกษา รุ่นที่ ๕” วันที่ ๒๓ - ๒๕ สิงหาคม ๒๕๖๐ ณ โรงแรมเมืองลิเกอร์ จังหวัดนครศรีธรรมราช วงเงินสนับสนุนจาก สกอ. ๑๐๓,๐๐๐ บาท และเก็บค่าลงทะเบียนอัตรา ๓,๕๐๐ บาท/คน

ผลการดำเนินการ

โครงการ “ฝึกอบรมเชิงปฏิบัติการสหกิจศึกษา” หลักสูตรคณาจารย์นิเทศสหกิจศึกษารุ่นที่ ๕” หลักสูตรรับรองจาก สกอ. ระหว่างวันที่ ๒๓ - ๒๕ สิงหาคม ๒๕๖๐ ณ โรงแรมเมืองลิเกอร์ จังหวัดนครศรีธรรมราช โดยมีวัตถุประสงค์เพื่อพัฒนาคณาจารย์นิเทศสหกิจศึกษาเขตพื้นที่ภาคใต้ โดยมีสถาบันการศึกษาต่าง ๆ จากพื้นที่ภาคใต้จำนวน ๑๐ สถาบัน ส่งบุคลากรเข้าร่วมฝึกอบรม จำนวนทั้งสิ้น ๙๐ คน และผ่านการฝึกอบรมทุกคนคิดเป็นร้อยละ ๑๐๐

ผลการดำเนินการ

ก่อนการอบรมผู้เข้ารับการอบรมมีความรู้ในการเป็นคณาจารย์นิเทศในระดับน้อย (ค่าเฉลี่ย ๒.๔๑) และหลังการจัดการอบรม คณาจารย์นิเทศมีความรู้ความเข้าใจในแนวคิดสหกิจศึกษาและการเป็นคณาจารย์นิเทศในระดับมากที่สุด (ค่าเฉลี่ย ๔.๓๓) และระบุว่าสามารถนำความรู้จากการเข้าอบรมไปปรับใช้ในการปฏิบัติงานในระดับมากที่สุด (ค่าเฉลี่ย ๔.๔๐)

๒) โครงการวันสหกิจศึกษาสัมพันธ์เครือข่ายพัฒนาสหกิจศึกษาภาคใต้ตอนบน ครั้งที่ ๙ วันที่ ๒๑ เมษายน ๒๕๖๐ ณ หอประชุมวชิราลงกรณ มหาวิทยาลัยราชภัฏสุราษฎร์ธานี วงเงินสนับสนุนจากเครือข่ายพัฒนาสหกิจศึกษาภาคใต้ตอนบน ๑๕๐,๐๐๐ บาท

ผลการดำเนินการ

โครงการวันสหกิจศึกษาสัมพันธ์ มีวัตถุประสงค์สำคัญเพื่อเป็นเวทีแลกเปลี่ยนเรียนรู้และคัดเลือกนักศึกษาสหกิจศึกษาดีเด่นของเครือข่ายเข้าแข่งขันในงานวันสหกิจศึกษาไทย ครั้งที่ ๙ ในวันที่ ๖ มิถุนายน ๒๕๖๐ ณ โรงแรมดิเอ็มเพลส จังหวัดเชียงใหม่ กิจกรรมหลักในงานเป็นการนำเสนอผลการปฏิบัติงานสหกิจศึกษาของนักศึกษาผู้แทนสถาบันจาก ๗ สถาบัน ประกอบด้วย มอ.สุราษฎร์ธานี มรภ.นครศรีธรรมราช มรภ.สุราษฎร์ธานี มทร.ศรีวิชัย(ใต้ใหญ่) มทร.ศรีวิชัย(ทุ่งใหญ่) วิทยาลัยเทคโนโลยีภาคใต้ และ ม.วลัยลักษณ์ โดยมีผลงานแข่งขันในภาคโปสเตอร์ ๒๘ ชิ้นงาน และภาคบรรยาย จำนวน ๑๙ คน โดยรางวัลชนะเลิศจำนวน ๖ รางวัล ประกอบด้วย

(๑) ชนะเลิศภาคบรรยาย ด้านสังคมศาสตร์ มนุษยศาสตร์ และการจัดการ คือ นางสาวกานต์พิชชา แก้วอ่อน มหาวิทยาลัยสงขลานครินทร์ วิทยาเขตสุราษฎร์ธานี

(๒) ชนะเลิศภาคบรรยาย ด้านวิทยาศาสตร์และเทคโนโลยี คือ นายตรีเพชร รอดใหม่ มหาวิทยาลัยสงขลานครินทร์ วิทยาเขตสุราษฎร์ธานี

(๓) ชนะเลิศภาคบรรยาย ด้านนวัตกรรมสหกิจศึกษา คือ นางสาวลักขณา ฤงทอง มหาวิทยาลัยวลัยลักษณ์

(๔) ชนะเลิศภาคโปสเตอร์ ด้านวิทยาศาสตร์และเทคโนโลยี คือ นางสาวสมศิริ แซ่ลิ้ม มหาวิทยาลัยวลัยลักษณ์

(๕) ชนะเลิศภาคโปสเตอร์ ด้านสังคมศาสตร์ มนุษยศาสตร์ และการจัดการ คือ นายอัศววิทย์ ดอกกฐิน มหาวิทยาลัยวลัยลักษณ์

(๖) ชนะเลิศภาคบรรยาย ด้าน นักศึกษาสหกิจศึกษานานาชาติ คือ นางสาวนพรัตน์ พรหมจรรย์ มหาวิทยาลัยวลัยลักษณ์

ทั้งนี้ มีนักศึกษาเข้าร่วมกิจกรรมทั้งสิ้น ๘๕๙ คน เป็นนักศึกษาชายจำนวน ๑๔๓ คน และนักศึกษาหญิงจำนวน ๗๑๖ คน ทั้งนี้ นักศึกษาระบุว่า ฟังพอใจกิจกรรมการนำเสนอผลงานของนักศึกษามากที่สุด โดยมีค่าเฉลี่ย ๔.๓๐ (ระดับดี) และได้รับประโยชน์จากการเข้าร่วมกิจกรรมในครั้งนี้ มีค่าเฉลี่ย ๔.๒๕ (ระดับดี)

๓) โครงการฝึกอบรมเชิงปฏิบัติการหลักสูตร “การเรียนการสอนเชิงบูรณาการกับการทำงาน (WIL) เครือข่ายพัฒนาสหกิจศึกษาภาคใต้ตอนบน โดยมหาวิทยาลัยวลัยลักษณ์ วงเงินสนับสนุนจากสกอ. ๘๐,๐๐๐ บาท

ผลการดำเนินการ

มหาวิทยาลัยวลัยลักษณ์ ได้ดำเนินการฝึกอบรมเชิงปฏิบัติการจัดการเรียนการสอนเชิงบูรณาการกับการทำงาน (WIL) โดยมีวัตถุประสงค์เพื่อพัฒนาความรู้ความเข้าใจด้านการจัดการศึกษาเชิงบูรณาการกับการทำงาน และเพื่อแลกเปลี่ยนประสบการณ์การจัดการจัดการศึกษาเชิงบูรณาการระหว่าง

สถานศึกษาในเขตพื้นที่ภาคใต้ ตลอดจนเพื่อสร้างเครือข่ายความร่วมมือในการจัดการศึกษาระหว่างกัน ผู้เข้าร่วมอบรมจากสถานศึกษาถือได้ว่าเป็นผู้มีบทบาทสำคัญในการขับเคลื่อนการจัดการเรียนการสอนเชิงบูรณาการกับการทำงาน (WIL) โดยจัดอบรมในวันที่ ๒๐ กรกฎาคม ๒๕๖๐ ณ ห้องประชุม ๔ อาคารปฏิบัติการเทคโนโลยีและพัฒนานวัตกรรม มหาวิทยาลัยวลัยลักษณ์ ผลจากการจัดอบรมสามารถสรุปประเด็นสำคัญได้ดังนี้

๑. สถาบันการศึกษาทั่วภาคใต้ ส่งบุคลากรเข้ารับการอบรมเชิงปฏิบัติการจัดการเรียนการสอนเชิงบูรณาการกับการทำงาน (WIL) ทั้งสิ้น ๑๐ สถาบันการศึกษา รวมจำนวนผู้เข้าอบรม ๗๙ คน

๒. ใช้งบประมาณในการจัดฝึกอบรมทั้งสิ้น ๙๙,๙๑๓ บาท ค่าใช้จ่ายเฉลี่ยต่อผู้เข้ารับการอบรมคนละ ๑,๒๖๔ บาท

๓. ผลการประเมินก่อนการเข้าร่วมการฝึกอบรม พบว่า ผู้เข้าอบรมมีความรู้ความเข้าใจเกี่ยวกับการจัดการศึกษาเชิงบูรณาการกับการทำงาน ก่อนการฝึกอบรม โดยมีค่าเฉลี่ย ๒.๔๑ (ระดับน้อย)

๔. ผลการประเมินหลังการเข้าร่วมการฝึกอบรม พบว่า ผู้เข้าอบรมมีความรู้ความเข้าใจเกี่ยวกับการจัดการศึกษาเชิงบูรณาการกับการทำงาน ค่าเฉลี่ย ๔.๒๕ (ระดับมากที่สุด) การอบรมครั้งนี้บรรลุตามวัตถุประสงค์ของการจัดฝึกอบรม ค่าเฉลี่ย ๔.๒๔ (ระดับมากที่สุด) และผู้เข้าอบรมมีความรู้ความสามารถนำความรู้จากการเข้าร่วมกิจกรรมครั้งนี้ไปใช้ในการปฏิบัติงาน ค่าเฉลี่ย ๔.๒๔ (ระดับมากที่สุด)

๕) โครงการพัฒนาคู่มือการจัดการเรียนการสอนเชิงบูรณาการกับการทำงาน (Work – Integrated Learning: WIL) โดยมหาวิทยาลัยวลัยลักษณ์ วงเงินสนับสนุนจากสกอ. ๑,๐๕๐,๐๐๐ บาท

ผลการดำเนินการ

โครงการนี้ เป็นการทำคู่มือการจัดการเรียนการสอนเชิงบูรณาการควบคู่กับการทำงาน ซึ่งได้รับการสนับสนุนงบประมาณจากสำนักงานคณะกรรมการการอุดมศึกษา จำนวน ๑,๐๕๐,๐๐๐ บาท โดยมีวัตถุประสงค์หลักเพื่อกำหนดนิยาม รูปแบบ และวิธีการจัดการเรียนการสอนเชิงบูรณาการกับการทำงาน และแนวปฏิบัติเพื่อการนำไปเผยแพร่แก่สถาบันอุดมศึกษาใช้เป็นแนวทางอ้างอิงสำหรับการจัดการเรียนการสอนกับการทำงานในรูปแบบที่เหมาะสมกับหลักสูตรและบริบทของสถาบันอุดมศึกษา ขณะนี้โครงการอยู่ระหว่างดำเนินการ

๘. งบประมาณในการดำเนินการโครงการ

๘.๑) ได้รับการสนับสนุนจาก สกอ.	จำนวน	๑,๔๓๓,๐๐๐.๐๐ บาท
๘.๒) ได้รับการสนับสนุนจากมหาวิทยาลัย	จำนวน	๐.๐๐ บาท
๘.๓) ได้รับการสนับสนุนจากเครือข่ายฯ	จำนวน	๑๕๐,๐๐๐.๐๐ บาท
รวมงบประมาณในการดำเนินการ	จำนวน	๑,๕๘๓,๐๐๐.๐๐ บาท
๘.๔) งบประมาณคงเหลือ ณ วันที่ ๓๐ กันยายน ๒๕๖๐	จำนวน	๑๓๓,๐๒๔.๖๘ บาท

หมายเหตุ: งบประมาณคงเหลือของเครือข่ายฯ ประกอบด้วยงบประมาณคงเหลือสะสม และงบประมาณเหลือจ่ายประจำปีงบประมาณ พ.ศ. ๒๕๖๐

๘.๕) รายละเอียดการเบิกจ่ายงบประมาณของแต่ละโครงการ/กิจกรรม

โครงการ	งบประมาณ (บาท)	ค่าใช้จ่าย (บาท)	คงเหลือ (บาท)	หมายเหตุ
๑) โครงการวันสหกิจศึกษาสัมพันธ์ เครือข่ายพัฒนาสหกิจศึกษา ภาคใต้ตอนบน ครั้งที่ ๙	๑๕๐,๐๐๐	๑๕๐,๐๐๐	๐	ใช้งบคงเหลือ เครือข่ายฯ
๒) โครงการฝึกอบรมเชิงปฏิบัติการ สหกิจศึกษา “หลักสูตร คณาจารย์นิเทศ รุ่นที่ ๕”	๔๑๘,๐๐๐ (๑๐๓,๐๐๐ + ๓๑๕,๐๐๐)	๔๑๓,๙๐๓.๕๘	๙๖	สกอ. สนับสนุน ๑๐๓,๐๐๐ บาท เก็บค่าลงทะเบียน เพิ่มอัตรา ๓,๕๐๐ บาท/ คน จำนวน ๙๐ คนเป็นเงิน ๓๑๕,๐๐๐ บาท
๓) โครงการฝึกอบรม เชิงปฏิบัติการ “การจัดการ เรียนการสอนเชิงบูรณาการ กับการทำงาน : (WIL)”	๑๐๐,๐๐๐ (๘๐,๐๐๐ + ๒๐,๐๐๐)	๙๙,๙๑๓	๘๗	สกอ. สนับสนุน ๘๐,๐๐๐ บาท ใช้งบคงเหลือ เครือข่ายฯ เพิ่มเติม ๒๐,๐๐๐ บาท เป็นเงิน ๑๐๐,๐๐๐ บาท
๔) โครงการพัฒนาคู่มือการจัดการ เรียนการสอนเชิงบูรณาการกับ การทำงาน (work Integrated Learning :WIL)	๑,๐๕๐,๐๐๐	อยู่ระหว่าง ดำเนินการ	อยู่ระหว่าง ดำเนินการ	ดำเนินการ ร่วมกับ ม.วงษ์ชวลิตกุล
๕) งบประมาณจัดการเครือข่าย พัฒนาสหกิจศึกษา	๒๐๐,๐๐๐	อยู่ระหว่าง ดำเนินการ	อยู่ระหว่าง ดำเนินการ	-
รวม	๑,๙๓๓,๐๐๐*	-	-	

หมายเหตุ: * ไม่รวมงบประมาณของเครือข่าย และค่าลงทะเบียนร่วมอบรม

๙. แผนการดำเนินงานในปีต่อไป (พร้อมระบุเหตุผล)

๑) การพัฒนาเครือข่ายสหกิจศึกษาในต่างประเทศโดยเฉพาะอย่างยิ่งในเขตอาเซียน เพื่อรองรับการ
จัดส่งนักศึกษาไปสหกิจศึกษาในต่างประเทศ ร่วมกับเครือข่ายพัฒนาสหกิจศึกษาภูมิภาคต่าง ๆ

๒) การพัฒนาฐานข้อมูลกลางในการดำเนินงานสหกิจศึกษาและเว็บไซต์เครือข่ายพัฒนาสหกิจศึกษา
ภาคใต้ตอนบนเพื่อสนับสนุนการดำเนินงานสหกิจศึกษาอย่างต่อเนื่อง

เอกสารแนบ ๑: ประเด็นยุทธศาสตร์ เป้าประสงค์ ตัวชี้วัด กลยุทธ์ และโครงการ และผู้รับผิดชอบ

ประเด็นยุทธศาสตร์	เป้าประสงค์	ตัวชี้วัด	กลยุทธ์	ชื่อโครงการ	ผู้รับผิดชอบ
๑. การพัฒนาระบบสหกิจศึกษาของเครือข่ายอุดมศึกษาภาคใต้ตอนบน	๑. ได้แผนยุทธศาสตร์และแผนการดำเนินงานสหกิจศึกษาของเครือข่ายพัฒนาสหกิจศึกษาภาคใต้ตอนบน ๒. เครือข่ายพัฒนาสหกิจศึกษาภาคใต้ตอนบนมีความรู้ความเข้าใจในระบบสหกิจศึกษา	๑. แผนกลยุทธ์และแผนการดำเนินงานสหกิจศึกษาของเครือข่ายฯ ๒. จำนวนสมาชิกเครือข่ายฯ ที่เข้าร่วมโครงการ มีความรู้ความเข้าใจเรื่องสหกิจศึกษาผ่านเกณฑ์ร้อยละ ๗๕ ๓. จำนวนนักศึกษา ผลงานสหกิจศึกษา สถาบันเครือข่ายฯ และองค์กรผู้ใช้บัณฑิตที่เข้าร่วมโครงการงานวันสหกิจศึกษาสัมพันธ์ ๔. จำนวนอาจารย์นิเทศและอาจารย์ที่ปรึกษาสหกิจศึกษาที่เข้าร่วมอบรมผ่านเกณฑ์การประเมินในระดับร้อยละ ๗๕	๔. การจัดทำแผนยุทธศาสตร์การดำเนินงานสหกิจศึกษาของเครือข่ายพัฒนาสหกิจศึกษาภาคใต้ตอนบน ๕. การเสริมสร้างความรู้ความเข้าใจและการสร้างความสัมพันธ์เชิงลึกระหว่างสถาบันสมาชิก ๖. การจัดนิทรรศการแสดงผลการปฏิบัติงานของนักศึกษาสหกิจศึกษาและหรือกิจกรรมอื่นในวันสหกิจศึกษาและหรือประจำภาคการศึกษาของเครือข่ายฯ	๑. การจัดทำแผนกลยุทธ์การดำเนินงานสหกิจศึกษาของเครือข่ายพัฒนาสหกิจศึกษาภาคใต้ตอนบน ๒. สหกิจศึกษาเพื่อนช่วยเพื่อน ๓. การพัฒนาเครือข่ายผ่านความร่วมมือสหกิจศึกษา ผนวกแนวคิด KM ๔. งานวันสหกิจศึกษาสัมพันธ์เครือข่ายภาคใต้ตอนบน	มวล. มวล. มรภ.ภูเก็ต / มอ.สุราษฎร์ธานี มวล. และหมุนเวียนในสถาบันเครือข่ายฯ

ประเด็นยุทธศาสตร์	เป้าประสงค์	ตัวชี้วัด	กลยุทธ์	ชื่อโครงการ	ผู้รับผิดชอบ
๒. การสร้างบัณฑิตมีอาชีพให้สอดคล้องกับความต้องการขององค์กรผู้ใช้บัณฑิต	๑. นักศึกษามีความรู้ความเข้าใจระบบสหกิจศึกษา ๒. นักศึกษามีความพร้อมและมีศักยภาพเพียงพอต่อการปฏิบัติงานสหกิจศึกษา	๑. นักศึกษาที่เข้าร่วมสหกิจศึกษามีระดับความรู้ความเข้าใจระบบสหกิจศึกษาร้อยละ ๗๕ ๒. นักศึกษามีคุณลักษณะผ่านเกณฑ์มาตรฐานหลักสูตรหรือข้อกำหนดของแต่ละสถาบัน	๑. การเสริมสร้างความเข้าใจในการดำเนินงานสหกิจศึกษาให้นักศึกษาในสถาบันสมาชิกเครือข่ายฯ ด้วยวิธีการที่หลากหลาย ๒. การจัดทำคู่มือปฏิบัติงานสหกิจศึกษา	๑. การอบรมเพื่อส่งเสริมความรู้แก่นักศึกษาในรูปแบบค่ายสหกิจศึกษา ๒. การจัดทำคู่มือปฏิบัติสหกิจศึกษา	มรภ.ภูเก็ต / มอ.สุราษฎร์ธานี มวล.
๓. การส่งเสริมให้มีการทำข้อตกลงร่วมระหว่างสถาบันเครือข่ายฯ กับองค์กรผู้ใช้บัณฑิต	๑. เกิดข้อตกลงความร่วมมือและการใช้ทรัพยากรในด้านสหกิจศึกษาระหว่างเครือข่ายฯ กับองค์กรผู้ใช้บัณฑิต ๒. เกิดการใช้ทรัพยากรร่วมกันระหว่างสถาบันเครือข่ายฯ	๑. จำนวนองค์กรผู้ใช้บัณฑิตที่ทำข้อตกลงร่วมกับสถาบันเครือข่ายฯ	๑. การส่งเสริมให้เกิดการทำข้อตกลงความร่วมมือการใช้ทรัพยากร และองค์ความรู้ร่วมกันในด้านสหกิจศึกษาระหว่างสถาบันเครือข่ายฯ และองค์กรผู้ใช้บัณฑิต	๑. การพัฒนาเครือข่ายและฐานข้อมูลองค์กรผู้ใช้บัณฑิต	มรภ.สุราษฎร์ธานี / มอ.สุราษฎร์ธานี / มวล.
๔. งานวิจัยเพื่อพัฒนาระบบสหกิจศึกษาและงานอื่นๆ (ใช้งบประมาณของ สกอ.)	๑. ได้ข้อมูลงานวิจัยเพื่อพัฒนาระบบสหกิจศึกษาของเครือข่ายพัฒนาสหกิจศึกษาภาคใต้ตอนบน	๑. จำนวนผลงานวิจัย สหกิจศึกษาของเครือข่ายพัฒนาสหกิจศึกษาภาคใต้ตอนบน	๑. การติดตามและประเมินผลการดำเนินงานสหกิจศึกษาของเครือข่ายพัฒนาสหกิจศึกษาภาคใต้ตอนบน	๑. การวิจัยสถานภาพและศักยภาพในการดำเนินงานด้านสหกิจศึกษาของเครือข่ายพัฒนาสหกิจศึกษาภาคใต้ตอนบน	สถาบันสมาชิกทุกสถาบัน

ประเด็นยุทธศาสตร์	เป้าประสงค์	ตัวชี้วัด	กลยุทธ์	ชื่อโครงการ	ผู้รับผิดชอบ
	๒. ได้ข้อมูลเพื่อพัฒนาการ จัดการเรียนการสอน วิชาสหกิจศึกษา			๒. การวิจัยเรื่อง ผลสัมฤทธิ์ในการ จัดการเรียนการ สอนสหกิจศึกษาของ เครือข่ายพัฒนาสหกิจ ศึกษาภาคใต้ตอนบน ๓. การศึกษาปัจจัยที่มีผล กับการเข้าร่วมเป็น สถานประกอบการ แบบสหกิจศึกษา ๔. การจัดทำและเสนอ รายงานผลการ ดำเนินงานสหกิจศึกษา	

เอกสารแนบ ๒: ข้อมูลหลักสูตรสหกิจศึกษาของเครือข่ายพัฒนาสหกิจศึกษาภาคใต้ตอนบน

สถาบัน	หลักสูตร
<p>๑. มหาวิทยาลัยวลัยลักษณ์ (๒๕ หลักสูตร)</p>	<p>๑. วิทยาศาสตร์เชิงคำนวณ ๒. ภาษาอังกฤษ ๓. ภาษาจีน ๔. รัฐศาสตร์ ๕. อาเซียนศึกษา ๖. ไทยศึกษาบูรณาการ ๗. เทคโนโลยีสารสนเทศ ๘. การจัดการสารสนเทศดิจิทัล ๙. เทคโนโลยีมีลต์มีเดียและแอนิเมชัน ๑๐. นิเทศศาสตร์ ๑๑. บัญชี ๑๒. บริหารธุรกิจ ๑๓. เศรษฐศาสตร์ ๑๔. อุตสาหกรรมท่องเที่ยว ๑๕. วิศวกรรมเคมีและกระบวนการ ๑๖. วิศวกรรมโยธา ๑๗. วิศวกรรมไฟฟ้า ๑๘. วิศวกรรมวัสดุ ๑๙. วิศวกรรมคอมพิวเตอร์ ๒๐. เทคโนโลยีการจัดการทรัพยากรทะเลและชายฝั่ง ๒๑. วิทยาศาสตร์สิ่งแวดล้อม ๒๒. อนามัยสิ่งแวดล้อม ๒๓. อาชีวอนามัยและความปลอดภัย ๒๔. เกษตรศาสตร์ ๒๕. อุตสาหกรรมเกษตร</p>
<p>๒. มหาวิทยาลัยราชภัฏภูเก็ต (๒ หลักสูตร)</p>	<p>๑. การบริหารทรัพยากรมนุษย์ ๒. เทคโนโลยีอินเทอร์เน็ต</p>
<p>วิทยาลัยเทคโนโลยีภาคใต้ (๖ หลักสูตร)</p>	<p>๑. การบัญชี ๒. บริหารธุรกิจ ๓. สาธารณสุขศาสตร์ ๔. เทคโนโลยีสารสนเทศ ๕. การจัดการโรงแรม ๖. รัฐศาสตร์</p>
<p>๓. มหาวิทยาลัยราชภัฏนครศรีธรรมราช (๒ หลักสูตร)</p>	<p>๑. เศรษฐศาสตร์ ๒. บัญชี</p>

สถาบัน	หลักสูตร
๔. มหาวิทยาลัยราชภัฏสุราษฎร์ธานี (๕ หลักสูตร)	๑. การบัญชี ๒. การจัดการโลจิสติกส์ ๓. การเงินและการธนาคาร ๔. การจัดการทั่วไป ๕. ฟิสิกส์
๕. มหาวิทยาลัยตาปี (๗ หลักสูตร)	๑. การบัญชี ๒. การตลาด ๓. การจัดการทั่วไป ๔. คอมพิวเตอร์ธุรกิจ ๕. เทคโนโลยีสารสนเทศ ๖. การบริการและการท่องเที่ยว ๗. รัฐประศาสนศาสตร์

ภาคผนวก

ข้อมูลคณะกรรมการเครือข่ายพัฒนาสหกิจศึกษาภาคใต้ตอนบน

คณะกรรมการเครือข่ายพัฒนาสหกิจศึกษาภาคใต้ตอนบน



๑. ประธานคณะกรรมการ
มหาวิทยาลัยวลัยลักษณ์

๑. ผู้ช่วยศาสตราจารย์ ดร.ผดุงศักดิ์ สุขสอด
๒. ตำแหน่ง ผู้อำนวยการ
๓. สังกัด ศูนย์สหกิจศึกษาและพัฒนาอาชีพ
๔. วุฒิการศึกษา Ph.D. (Plant Biotechnology)
๕. ที่อยู่ติดต่อได้มหาวิทยาลัยวลัยลักษณ์
๒๒๒ ต.ไทยบุรี อ.ท่าศาลา จ.นครศรีธรรมราช ๘๐๑๖๑
๖. โทรศัพท์ ๐๗๕๖๗๓๑๗๖
๗. โทรสาร ๐๗๕๖๗๓๑๑๔
๘. โทรศัพท์เคลื่อนที่ ๐๘๑๘๓๖๐๑๖๑
๙. E-mail: spadungs@wu.ac.th



๒. คณะทำงาน
มหาวิทยาลัยสงขลานครินทร์วิทยาเขตภูเก็ต

๑. ผู้ช่วยศาสตราจารย์ ดร.รัตนา เวทย์ประสิทธิ์
๒. ตำแหน่ง รองอธิการบดีฝ่ายวิชาการและบัณฑิตศึกษา
วิทยาเขตภูเก็ต
๓. สังกัด สำนักงานอธิการบดีวิทยาเขตภูเก็ต
๔. วุฒิการศึกษา ปริญญาเอก
๕. ที่อยู่ติดต่อได้มหาวิทยาลัยสงขลานครินทร์ วิทยาเขตภูเก็ต
๘๐ หมู่ ๑ ถ.วิชิตสงคราม อ.กะทู้ จ.ภูเก็ต ๘๓๑๒๐
๖. โทรศัพท์ ๐๗๖-๒๗๖๕๕๒
๗. โทรสาร ๐๗๖-๒๗๖๐๑๐
๘. โทรศัพท์เคลื่อนที่ ๐๘๑-๕๕๗๗๒๔๔
๙. E-mail: rattana.w@phuket.psu.ac.th
๑๐. ชื่อผู้ประสานงาน : นางสาวมณีนีย์ วิเชียร



๓. คณะทำงาน
มหาวิทยาลัยสงขลานครินทร์
วิทยาเขตสุราษฎร์ธานี

๑. ดร.ตุลย์ ศิริกิจพุทธศักดิ์
๒. ตำแหน่ง ผู้ช่วยอธิการบดีฝ่ายวิเทศสัมพันธ์และสหกิจศึกษา
๓. สังกัด คณะวิทยาศาสตร์และเทคโนโลยีอุตสาหกรรม
มหาวิทยาลัยสงขลานครินทร์ วิทยาเขตสุราษฎร์ธานี
๔. วุฒิการศึกษา Chemical Engineering
๕. ที่อยู่ติดต่อได้ มหาวิทยาลัยสงขลานครินทร์
วิทยาเขตสุราษฎร์ธานี ๓๑ หมู่ ๖ ต.มะขามเตี้ย
อ.เมือง จ.สุราษฎร์ธานี ๘๔๐๐๐
๖. โทรศัพท์ ๐๗๗๒๗ ๘๘๐๖
๗. โทรสาร ๐๗๗๓๕ ๕๐๔๑
๘. โทรศัพท์เคลื่อนที่ ๐๙ ๔๕๔๘ ๙๒๘๓
๙. E-mail: tule.s@psu.ac.th
๑๐. ชื่อผู้ประสานงาน : นางสาวกรรณิการ์ ธรรมบำรุง
โทรศัพท์เคลื่อนที่ ๐๘๓๖๓๒๓๖๓๓

คณะกรรมการเครือข่ายพัฒนาสหกิจศึกษาภาคใต้ตอนบน



๔. คณะทำงาน
มหาวิทยาลัยสงขลานครินทร์ วิทยาเขตตรัง

๑. นางนราภรณ์ ไชยรัตน์
๒. ตำแหน่งอาจารย์
๓. สังกัด มหาวิทยาลัยสงขลานครินทร์ วิทยาเขตตรัง
๔. วุฒิการศึกษา ปริญญาโท
๕. ที่อยู่ติดต่อได้ มหาวิทยาลัยสงขลานครินทร์
วิทยาเขตตรัง ๑๐๒ ม.๖ ต.ควนปริง อ.เมือง จ.ตรัง ๙๒๐๐๐
๖. โทรศัพท์ ๐๗๕๒๐๑๗๕๖
๗. โทรสาร -
๘. โทรศัพท์เคลื่อนที่ ๐๘ ๑๒๘๕ ๒๙๑๔
๙. E-mail: naraporn.j@psu.ac.th



๕. คณะทำงาน
มหาวิทยาลัยราชภัฏนครศรีธรรมราช

๑. ผู้ช่วยศาสตราจารย์ ดร.วิชิต สุขทร
๒. ตำแหน่ง ผู้อำนวยการสำนักส่งเสริมวิชาการและงานทะเบียน
๓. สังกัด สำนักส่งเสริมวิชาการและงานทะเบียน
๔. วุฒิการศึกษา ปริญญาเอก
๕. ที่อยู่ติดต่อได้ สำนักส่งเสริมวิชาการและงานทะเบียน
มหาวิทยาลัยราชภัฏนครศรีธรรมราช
๑ ม. ๔ ต.ท่าจี่ อ.เมือง จ.นครศรีธรรมราช ๘๐๒๘๐
๖. โทรศัพท์ ๐๗๕๓๙ ๒๐๔๓
๗. โทรสาร ๐๗๕๓๙๒๐๔๓
๘. โทรศัพท์เคลื่อนที่ ๐๘๖๔๗๑ ๕๐๔๐
๙. E-mail: wichit_soo@nstru.ac.th



๖. คณะทำงาน
มหาวิทยาลัยเทคโนโลยีราชมงคลศรีวิชัย
วิทยาเขตนครศรีธรรมราช (ไสใหญ่)

๑. ผู้ช่วยศาสตราจารย์ ดร.นันทนา ช่วยชูวงศ์
๒. ตำแหน่ง หัวหน้าแผนกงานสหกิจศึกษา
๓. สังกัด คณะเกษตรศาสตร์
๔. วุฒิการศึกษา วท.ด. (สัตวศาสตร์)
๕. ที่อยู่ติดต่อได้คณะเกษตรศาสตร์
มหาวิทยาลัยเทคโนโลยีราชมงคลศรีวิชัย
๑๐๙ หมู่ ๒ ต.ถ้าใหญ่ อ.ทุ่งสง
จ.นครศรีธรรมราช ๘๐๑๑๐
๖. โทรศัพท์ ๐๗๕๗๗ ๓๑๓๑-๒ ต่อ ๑๔๖
๗. โทรสาร ๐๗๕๓๒ ๙๙๓๖
๘. โทรศัพท์เคลื่อนที่ ๐๘๙๘๗๓๖๘๕๓
๙. E-mail: nantanachu@yahoo.com

คณะกรรมการเครือข่ายพัฒนาสหกิจศึกษาภาคใต้ตอนบน



๗. คณะทำงาน
มหาวิทยาลัยเทคโนโลยีราชมงคลศรีวิชัย
วิทยาเขตตรัง

๑. ผู้ช่วยศาสตราจารย์ ดร.ชุตินุช สุจริต
๒. ตำแหน่งผู้ช่วยคณบดีฝ่ายกิจการนักศึกษา
๓. สังกัด คณะวิทยาศาสตร์และเทคโนโลยีการประมง
๔. วุฒิการศึกษา ปร.ด. (เทคโนโลยีชีวภาพ)
๕. ที่อยู่ติดต่อได้ คณะวิทยาศาสตร์และเทคโนโลยีการประมง
มหาวิทยาลัยเทคโนโลยีราชมงคลศรีวิชัย วิทยาเขตตรัง
๑๗๙ หมู่ ๓ ต.ไม้ฝาด อ.สิเกา
จ.ตรัง ๙๒๑๕๐
๖. โทรศัพท์ ๐๘ ๑๙๕๘ ๓๐๕๗
๗. โทรสาร ๐๗๕๒๐๔๐๕๙
๘. โทรศัพท์เคลื่อนที่ ๐๘๑๔๗๙๗๓๑๙
๙. E-mail: s_chutinut๔๗@yahoo.com
S.chutinut๕๘@gmail.com



๘. คณะทำงาน
วิทยาลัยเทคโนโลยีภาคใต้

๑. นางสาวพรณพัชร เพ็ชรเพ็ง
๒. ตำแหน่งหัวหน้าสำนักงานบริการวิชาการและสหกิจศึกษา
๓. สังกัด สำนักงานบริการวิชาการและสหกิจศึกษา
๔. วุฒิการศึกษา บธ.ม. (บริหารธุรกิจ)
๕. ที่อยู่ติดต่อได้ วิทยาลัยเทคโนโลยีภาคใต้ ๑๒๔/๑
ถ.ทุ่งสง-ห้วยยอด ต.ทิวัง อ.ทุ่งสงจ.นครศรีธรรมราช ๘๐๑๑๐
๖. โทรศัพท์ ๐ ๗๕๗๗ ๐๑๓๖ ต่อ ๑๓๗
๗. โทรสาร ๐ ๗๕๕๓ ๘๐๓๑
๘. โทรศัพท์เคลื่อนที่ ๐๘๖๔๙๑ ๐๐๗๖
๙. E-mail: Coop_sct@hotmail.com
E-mail: wimonchong_nut@hotmail.com



๙. คณะทำงาน
มหาวิทยาลัยตาปี

๑. นางสาวปัทมา ช่วยพิทักษ์
๒. ตำแหน่ง รักษาการแทนผู้อำนวยการสำนักงานส่งเสริมวิชาการและงานทะเบียน
๓. สังกัด มหาวิทยาลัยตาปี
๔. วุฒิการศึกษา วิทยาศาสตรมหาบัณฑิต
สาขาวิชาเทคโนโลยีสารสนเทศ
๕. ที่อยู่ติดต่อได้ สำนักงานส่งเสริมวิชาการและงานทะเบียน
มหาวิทยาลัยตาปี เลขที่ ๘/๑๕๑ หมู่ที่ ๒ ซอยศรีวิชัย ๕๙
ต.มะขามเตี้ย อ.เมือง จ.สุราษฎร์ธานี ๘๔๐๐๐
๖. โทรศัพท์ ๐ ๗๗๒๐ ๔๔๓๑ ต่อ ๒๔๐๐
๗. โทรสาร ๐ ๗๗๒๖ ๔๒๒๕
๘. โทรศัพท์เคลื่อนที่ ๐๘๖๙๕๑ ๗๔๒๔
๙. E-mail: pattama@tapee.ac.th
๑๐. ชื่อผู้ประสานงาน : นางสาววิภาณี คลิ่งทอง

คณะกรรมการเครือข่ายพัฒนาสหกิจศึกษาภาคใต้ตอนบน



๑๐. คณะทำงาน
มหาวิทยาลัยราชภัฏภูเก็ต

๑. อาจารย์กิตติศักดิ์ จิตเกื้อ
๒. ตำแหน่ง รองผู้อำนวยการ
๓. สังกัด สำนักส่งเสริมวิชาการและงานทะเบียน
๔. วุฒิการศึกษา -
๕. ที่อยู่ติดต่อได้ มหาวิทยาลัยราชภัฏภูเก็ต ๒๑ หมู่ ๖
ถ.เทพกระษัตรี อ.เมือง จ.ภูเก็ต ๘๓๐๐๐
๖. โทรศัพท์ ๐๗ ๖๒๑ ๑๙๕๙ ต่อ ๑๐๘
๗. โทรสาร ๐๗ ๖๒๑ ๑๗๗๘
๘. โทรศัพท์เคลื่อนที่ ๐๘ ๙๖๕๒๔๘๘๖
๙. E-mail: kittisak@pkru.ac.th



๑๑. คณะทำงาน
มหาวิทยาลัยราชภัฏสุราษฎร์ธานี

๑. ผู้ช่วยศาสตราจารย์ ดร.กนกกานต์ ฐิติภรณ์พันธ์
๒. ตำแหน่ง ผู้อำนวยการสำนักส่งเสริมวิชาการและงานทะเบียน
๓. สังกัด มหาวิทยาลัยราชภัฏสุราษฎร์ธานี
๔. วุฒิการศึกษา ป.เอก Dr.rer.nat (Biophysik)
๕. ที่อยู่ติดต่อได้มหาวิทยาลัยราชภัฏสุราษฎร์ธานี
๒๗๒ ถ.สุราษฎร์-นาสาร ต.ขุนทะเลอ.เมือง
จ.สุราษฎร์ธานี ๘๔๑๐๐
๖. โทรศัพท์ ๐-๗๗๙๑-๓๓๕๗
๗. โทรสาร ๐-๗๗๙๑-๓๓๕๗
๘. โทรศัพท์เคลื่อนที่ ๐๙-๘๘๐๒-๐๐๘๔
๙. E-mail: kmaswivat@hotmail.com
- ๑๐.ชื่อผู้ประสาน นางสาววารภรณ์ น้อยแดง



๑๒. คณะทำงาน
มหาวิทยาลัยเทคโนโลยีราชมงคลศรีวิชัย
วิทยาเขตนครศรีธรรมราช (ขนอม)

๑. นายสมชาย เรืองทอง
๒. ตำแหน่ง หัวหน้าแผนกงานสหกิจศึกษา
๓. สังกัด วิทยาลัยเทคโนโลยีอุตสาหกรรมและการจัดการ
๔. วุฒิการศึกษา ศศ.บ. (การจัดการทั่วไป)
๕. ที่อยู่ติดต่อได้วิทยาลัยเทคโนโลยีอุตสาหกรรมและการจัดการ
๙๙ หมู่ ๔ ต.ท้องเนียน อ. ขนอม
จ.นครศรีธรรมราช ๘๐๒๑๐
๖. โทรศัพท์ ๐๗๕๗๕๔๐๒๔-๓๖
๗. โทรสาร ๐๗๕๗๕๔๐๒๘
๘. โทรศัพท์เคลื่อนที่ ๐๘ ๓๑๗๒ ๗๕๑๒
๙. E-mail: somchaie-mo@hotmail.com

คณะกรรมการเครือข่ายพัฒนาสหกิจศึกษาภาคใต้ตอนบน



๑๓. คณะทำงาน
มหาวิทยาลัยเทคโนโลยีราชมงคลศรีวิชัย
วิทยาเขตนครศรีธรรมราช (ทุ่งใหญ่)

๑. ดร.กิตติภูมิ ศุภลักษณ์ปัญญา
๒. ตำแหน่งอาจารย์
๓. สังกัด คณะอุตสาหกรรมเกษตร
๔. วุฒิการศึกษา วศ.ด. (วิศวกรรมเคมี)
๕. ที่อยู่ติดต่อได้ คณะอุตสาหกรรมเกษตร มหาวิทยาลัยเทคโนโลยีราชมงคลศรีวิชัย ๑๓๓ หมู่ที่ ๕ ต.ทุ่งใหญ่ อ.ทุ่งใหญ่ จ.นครศรีธรรมราช ๘๐๒๔๐
๖. โทรศัพท์ ๐๘ ๖๔๗๘ ๒๘๘๗
๗. โทรสาร ๐ ๗๕๔๘ ๙๖๑๓
๘. โทรศัพท์เคลื่อนที่ ๐๘๔๐๕๘ ๒๔๙๙
๙. E-mail: kit_src@yahoo.com



๑๔. คณะทำงาน
วิทยาลัยชุมชนพังงา

๑. นายพิระ วัฒนธรรม
๒. ตำแหน่ง อาจารย์
๓. สังกัด วิทยาลัยชุมชนพังงา
๔. วุฒิการศึกษา ปริญญาโท
๕. ที่อยู่ติดต่อได้วิทยาลัยชุมชนพังงา ๖๙ หมู่ ๖ ถ.ทับปุด-พังงา (สายใหม่) ต.บ่อแสน อ.ทับปุด จ.พังงา ๘๒๑๘๐
๖. โทรศัพท์ ๐๗๖๕๙๙๔๐๕
๗. โทรสาร ๐๗๖๕๙๙๔๐๕
๘. โทรศัพท์เคลื่อนที่ ๐๙ ๘๐๕๓ ๖๖๗๑
๙. E-mail: pirat๒๕๐๖@hotmail.co.th



๑๕. คณะทำงาน
วิทยาลัยชุมชนระนอง

๑. นายภูวนัย ศรีเวชนันต์
๒. ตำแหน่ง นักวิชาการศึกษา
๓. สังกัด คณะกรรมการการอุดมศึกษา
๔. วุฒิการศึกษา ปริญญาโท
๕. ที่อยู่ติดต่อได้ วิทยาลัยชุมชนระนอง ๒/๔ หมู่ ๑ ต.บางรีน อ.เมือง จ.ระนอง
๖. โทรศัพท์ ๐ ๗๗๘๒ ๑๐๖๘
๗. โทรสาร ๐ ๗๗๘๒ ๓๓๒๖ ต่อ ๒
๘. โทรศัพท์เคลื่อนที่ ๐๘ ๑๓๑๓ ๓๔๕๒
๙. E-mail: bhuvanais@hotmail.com

คณะกรรมการเครือข่ายพัฒนาสหกิจศึกษาภาคใต้ตอนบน



๑๖. คณะทำงานและเลขานุการ
มหาวิทยาลัยวลัยลักษณ์

๑. นายเอกราช แก้วเขียว
๒. ตำแหน่ง หัวหน้าฝ่ายสหกิจศึกษา
๓. สังกัด ศูนย์สหกิจศึกษาและพัฒนาอาชีพ
๔. วุฒิการศึกษา ศษศาสตรมหาบัณฑิต
(จิตวิทยาการศึกษาและการแนะแนว)
๕. ที่อยู่ติดต่อได้ ๒๒๒ ต.ไทยบุรี อ.ท่าศาลา
จ.นครศรีธรรมราช ๘๐๑๖๑
๖. โทรศัพท์ ๐ ๗๕๖๗ ๓๑๘๓
๗. โทรสาร ๐ ๗๕๖๗ ๓๑๑๔
๘. โทรศัพท์เคลื่อนที่ ๐๖ ๑๕๔๗ ๘๕๕๖
๙. E-mail: akaratkai@gmail.com